

## Présentation de la filière

---

La branche des services à l'automobile représente 23 000 salariés et 5200 entreprises en Région Nord Pas de Calais. Le Département du Nord est le premier en nombre de salariés et le troisième en nombre d'entreprises.

L'année 2014 marque la fin de la crise économique dans ce secteur d'activités. On observe une amorce de reprise des immatriculations de véhicules neufs depuis fin 2013.

Les évolutions technologiques en matière de confort, de sécurité et d'assistance à la conduite rendent les véhicules de plus en plus fiables, mais nécessitent une prise en charge par un professionnel de plus en plus expert pour toute intervention, même minime. Par ailleurs, l'arrivée de matériaux nouveaux dans la construction automobile (aluminium, matériaux plastiques, ...) impacte fortement l'activité en carrosserie. Les réparations sont moins nombreuses, le remplacement des éléments de carrosserie a tendance à se généraliser.

Dans ce contexte, les métiers de la maintenance et de la réparation des véhicules nécessitent l'acquisition de nouvelles compétences liées notamment au diagnostic mécanique et électrique. La rénovation du Baccalauréat Professionnel et du CAP en maintenance des véhicules, qui entre en vigueur à la rentrée 2014, intègre ces nouvelles compétences.

Le Bac Pro reste le diplôme de référence, près d'un recrutement sur deux se fait à ce niveau. Les apprentis sont davantage recherchés, ils représentaient trois embauchés sur quatre en 2013.

Un peu plus d'un jeune formé sur deux est à l'emploi sept mois après l'obtention du diplôme. Ce taux d'employabilité est l'un des plus élevés dans notre région. Il est à noter que même si tous les sortants ne s'insèrent pas directement dans la branche des services à l'automobile, les formations dispensées dans cette filière sont très appréciées par les autres branches professionnelles et contribuent largement à l'insertion professionnelle des jeunes diplômés, notamment chez les constructeurs et les équipementiers de notre région, deuxième région automobile de France.

---

## Les diplômes délivrés dans l'académie

Niveau	Intitulé
CAP	MAINTENANCE DES VEHICULES OPTION A VOITURES PARTICULIERES
CAP	MAINTENANCE DES VEHICULES OPTION B VEHICULES DE TRANSPORT ROUTIER
CAP	MAINTENANCE DES VEHICULES OPTION C MOTOCYCLES
CAP	PEINTURE EN CARROSSERIE
CAP	REPARATION DES CARROSSERIES
MC	MAINT.MOT.DIESEL EQUIPMENTS (MC5)
BAC PRO	CONSTRUCTION DES CARROSSERIES
BAC PRO	MAINTENANCE DES VEHICULES AUTOMOBILES : MOTOCYCLES
BAC PRO	MAINTENANCE DES VEHICULES AUTOMOBILES : VEHICULE PARTICULIER
BAC PRO	MAINTENANCE DES VEHICULES AUTOMOBILES : VEHICULES DE TRANSPORT ROUTIER
BAC PRO	REPARATION DES CARROSSERIES
BTS	AV AUTO. OPT. VEHIC. INDUSTRIELS
BTS	AV AUTO. OPT. VEHIC. PARTICULIERS
BTS	CONCEPT.& REALISAT.DE CARROSSERIE
BTS	MOTEURS A COMBUSTION INTERNE
Niv 3 divers	AV AUTO. OPT. VEHIC. PARTICULIERS
	FCPRO MECANICIEN DE COMPETITION

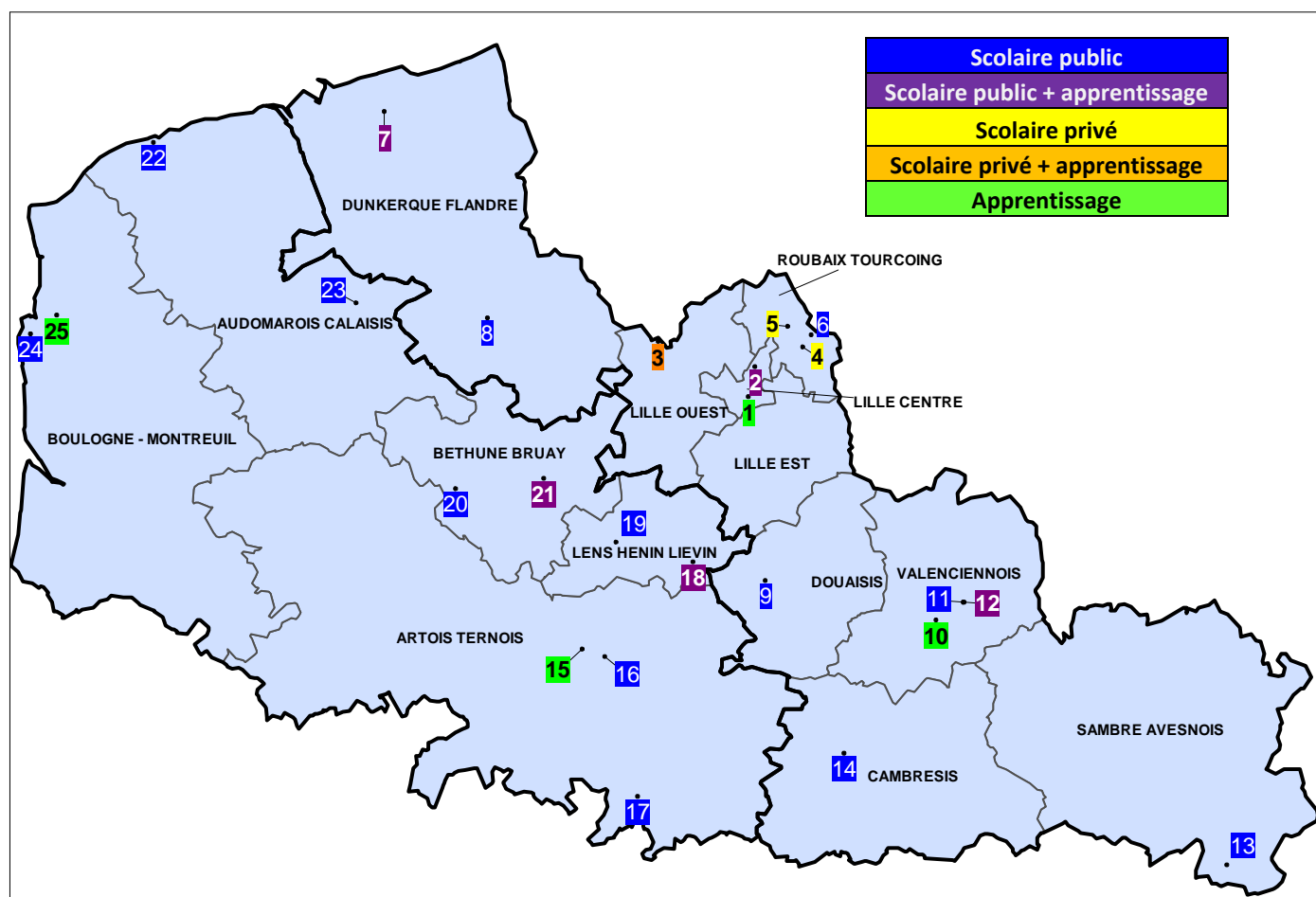
---

Le Baccalauréat professionnel maintenance des véhicules a été rénové en 2014 pour prendre davantage en compte la protection de l'environnement et les conséquences que cela engendre au niveau des métiers. Il tient également compte de l'évolution technique des véhicules ainsi que de l'évolution des relations avec la clientèle. Il comprend désormais trois options : les véhicules particuliers, les véhicules de transport routier et les motocycles. Le certificat d'aptitude professionnelle maintenance des véhicules s'intègre parfaitement dans la progression pédagogique du baccalauréat professionnel.

Le BTS AVA est en cours de rénovation.

---

## Implantation des lieux de formation à la rentrée 2014 (scolaire et apprentissage)



Source : PASEPA – Fichier des apprentis 2014, Base Elèves Académique 2014, Ramsès 2014  
Elèves sous statut scolaire en établissement public ou privé sous contrat et apprentis

L'Académie de Lille se caractérise par une très forte densité d'établissements de formation dans le domaine de la réparation automobile, une faible part des établissements privés et une faible part des BTS Après-vente Automobile.

Concernant le BTS AVA, le flux en FISS est relativement stable, les variations d'effectifs sont principalement induites par les formations par apprentissage sans doute liées aux besoins des entreprises. La branche estime que ce flux correspond aux besoins de la profession et ne souhaite pas l'augmenter.

Le calibrage de l'offre de formation est suffisant et correctement adapté aux besoins de la branche professionnelle, tout en considérant que ces formations de qualité sont également prisées par d'autres secteurs de la mécanique et de la métallurgie.

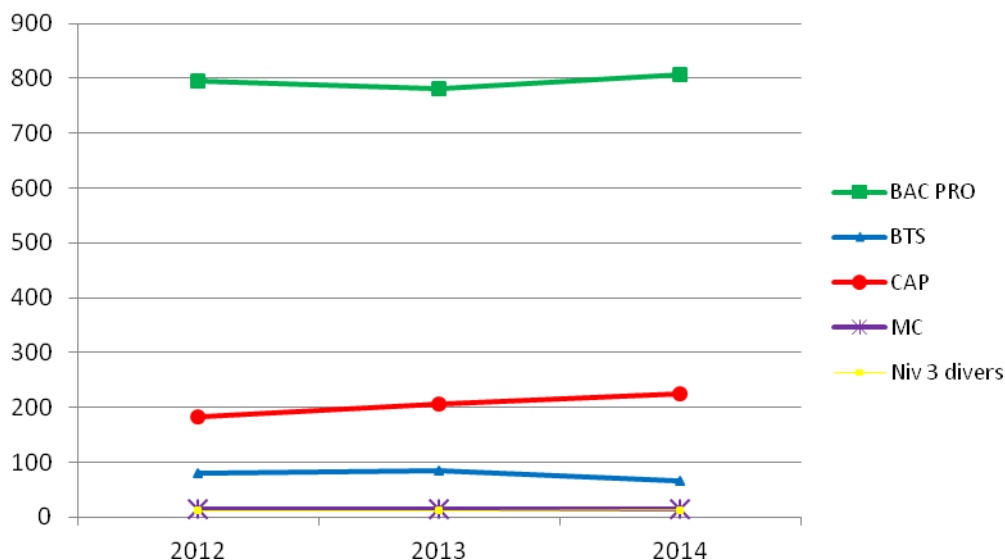
# Répartition des formations dans les établissements à la rentrée 2014

N	APPELLATION OFFICIELLE	Numéro de bassin - Commune	CAP				MC	BAC PRO				BTS								
			MAINT.VEHIC.AUTO OPT. MOTOCYCLES	MAINTENANCE DES VEHICULES OPTION C. MOTOCYCLES	MAINT.VEHIC.AUTO OPT. VEHIC.PART.	MAINTENANCE DES VEHICULES OPTION A VOITURES PARTICULIÈRES		MAINT.VEHIC.AUTO OPT. VEHICULES INDUSTRI	PEINTURE EN CARROSSERIE	REPARATION DES CARROSSERIES	MAINT.MOT.DIESEL EQUIPMENTS (MCS)	MAINT.VEHIC.AUTO : VOIT.PARTICUL	REPARATION DES CARROSSERIES	MAINT.VEHIC.AUTO. : MOTOCYCLES	MAINT.VEHIC.AUTO. : VEHICULES DE TRANSPORT ROUTIER	MAINT.VEHIC.AUTO. : VEH.INDUSTRIELS.	CONSTRUCTION DES CARROSSERIES	AV AUTO. OPT. VEHIC. PARTICULIERS	AV AUTO. OPT. VEHIC. INDUSTRIELS	CONCEPT.& REALISAT.DE CARROSSERIE
1	CFA AGAP FORMATION	01 LILLE																		
2	LP Automobile Alfred Mongy	01 MARCO-EN-B.																		
3	LPO St LOUIS	02 ARMENTIERES																		
4	LP Léonard de Vinci	04 ROUBAIX																		
5	LGT EIC Industriel et Commercial	04 TOURCOING																		
6	LP Alain Savary	04 WATTRELOS																		
7	LP Automobile et Transports	05 GDE-SYNTHÉ																		
8	LP des monts de Flandre	05 HAZEBROUCK																		
9	LP Paul Langevin	06 WAZIERS																		
10	CFA Chambre de métiers 59	07 PROUVY																		
11	LT du Hainaut	07 VALENCIENNES																		
12	LP du Hainaut	07 VALENCIENNES																		
13	LPO Camille Claudel	08 FOURMIES																		
14	LPI Louis Blériot	09 CAMBRAI																		
15	CFA Chambre de métiers 62	10 ARRAS																		
16	LGT Gambetta Carnot	10 ARRAS																		
17	LPI Philippe Auguste	10 BAPAUME																		
18	LP Henri Senez	11 HENIN-BMT																		
19	LP Maximilien de Robespierre	11 LENS																		
20	LPI Fernand Degruillier	12 AUCHEL																		
21	LPI Salvador Allende	12 BETHUNE																		
22	LPI Pierre de Coubertin	13 CALAIS																		
23	LPI Jacques Durand	13 SAINT-OMER																		
24	LPI Professeur Clerc	14 OUTREAU																		
25	CFA Chambre de métiers 62	14 ST-M-BOUL.																		

Source : PASEPA – Fichier des apprentis 2014, Base Elèves Académique 2014, Ramsès 2014  
 Champ : élèves sous statut scolaire en établissement public ou privé sous contrat et apprentis  
 Guide de lecture : la colonne N correspond au numéro de l'établissement sur la carte.

1	Public
2	Privé
	Statut scolaire
	Apprentissage

## Evolution des effectifs d'élèves et d'apprentis en année terminale



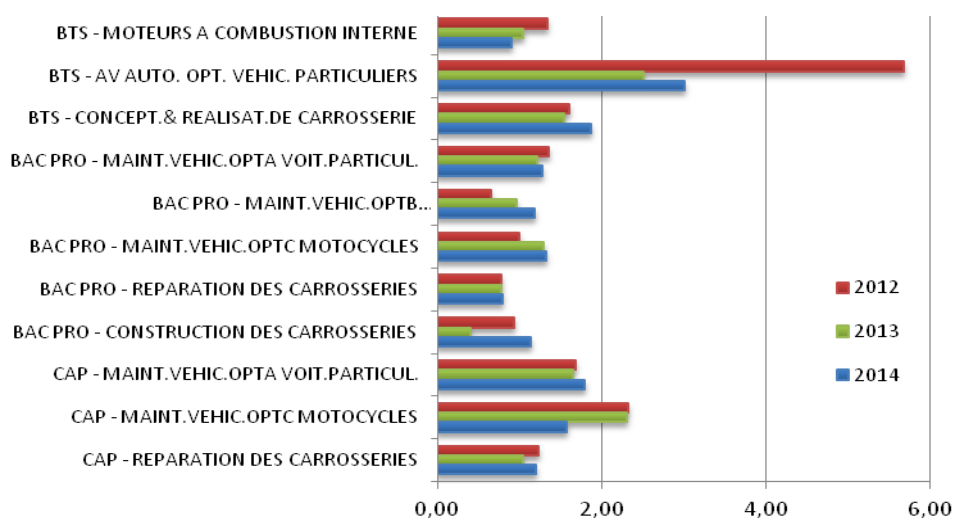
Source : PASEPA – Fichier des apprentis 2014, Base Elèves Académique 2014, Ramsès 2014  
 Champ : élèves sous statut scolaire en établissement public ou privé sous contrat

Les effectifs de la formation sous statut scolaire ont subi une chute régulière ces dernières années pour se maintenir aujourd'hui à 3 500 élèves environ. En apprentissage, les effectifs restent stables, autour de 1 000 apprentis. La répartition entre le statut scolaire et l'apprentissage se situe autour de 75 % d'élèves contre 20 % d'apprentis (le reste étant constitué par des contrats de professionnalisation).

Une partie des élèves inscrits en formation sous statut scolaire termine le cycle en apprentissage. Cette situation est particulièrement perceptible sur le champ de la maintenance (Voitures Particulières et Véhicules de Transport Routier). Ce constat semble s'accroître au fil des années.

## Dynamisme de la filière

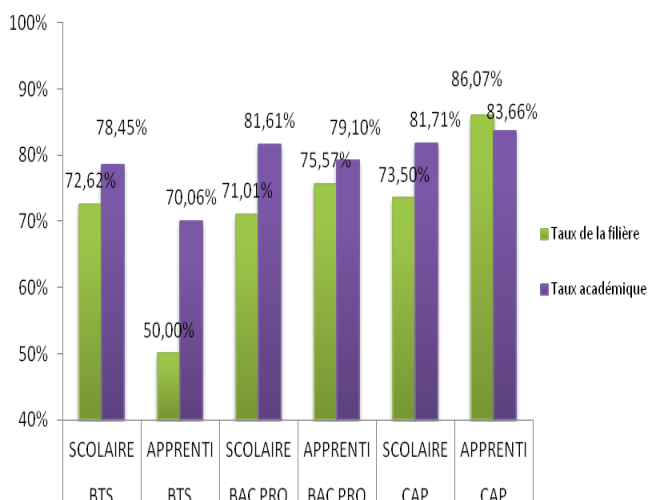
Evolution du taux de pression (indépendamment de la capacité d'affectation)



Source : PASEPA – AFFELNET, Admission Post Bac  
 Champ : élèves sous statut scolaire en établissement public

Le taux de pression est un indicateur de la difficulté à intégrer une formation ; plus il est élevé, plus l'accès à cette formation est difficile. Le taux de pression correspond au rapport entre le nombre de vœux 1 exprimés pour une formation et la capacité d'accueil de la formation concernée.

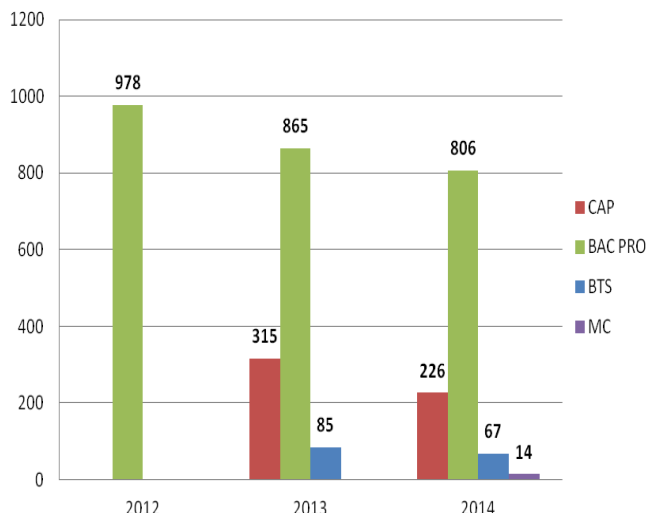
## Taux de réussite aux examens à la session 2014



Source : PASEPA – OCEAN  
 Champ : élèves sous statut scolaire et apprentis

Le taux de réussite est calculé en rapportant le nombre d'admis à l'effectif des candidats présents à l'examen

## Effectifs par année de formation



Source : PASEPA – Base Elève Académique  
 Champ : élèves sous statut scolaire

Les effectifs sont répartis par rentrée scolaire et année de formation. Correspondance rentrée-année de formation par diplôme :  
 Bac pro, DTS, Bac Techno 2012 = 1ère année ; 2013 = 2ème année ; 2014 = 3ème année.  
 CAP 2 ans, BTS, DMA, BMA, DSAA 2013 = 1ère année ; 2014 = 2ème année.  
 CAP 1 an, Mentions complémentaires, 2014=1ère année.  
 Pour des questions de cohérence des données les CAP en 1 an ne sont pas représentés sur le graphique.  
 978 élèves étaient inscrits en 1ère année de Bac pro en 2012, 865 en 2ème année de bac pro en 2013 et 806 en 3ème année de bac pro en 2014.

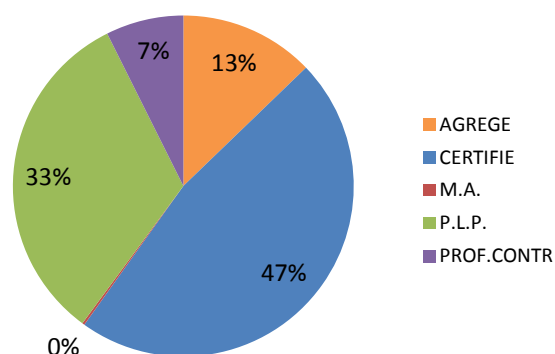
Il n'y a pas de problème d'attractivité pour cette filière, bien au contraire, mais une réflexion est en cours avec les partenaires des branches professionnelles pour ajuster et limiter cette offre qui semble très suffisante pour notre Académie notamment dans le domaine de la carrosserie.

Concernant le BTS AVA, la fermeture des Bac STI et l'apparition du bac STI2D modifie profondément le recrutement, à la rentrée 2013 la classe de BTS AVA est constituée de 28 étudiants de bac pro MVA, un de STI2D et un de SSI. On constate en parallèle une diminution du taux de pression (de 5,67 en 2012 à 2,5 en 2013), qui reste cependant satisfaisant.

Les résultats aux examens sont dans la moyenne académique, voire au-dessus, pour ce qui concerne les Bacs Pro du champ de la maintenance. Le Bac Pro réparation des carrosseries connaît des résultats un peu plus faibles expliqués en partie par la typologie du public accueilli (taux de pression nettement plus faible).

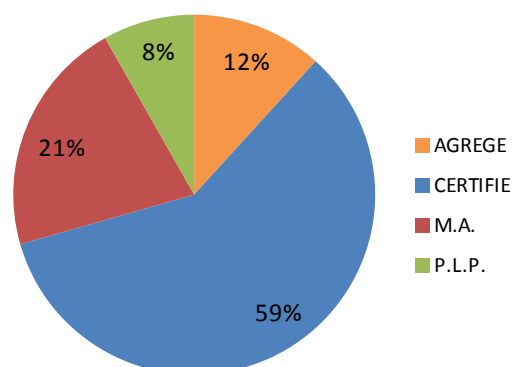
## Les ressources humaines

Typologie des équipes enseignantes secteur public



Répartition des enseignants du public au 31/12/2014  
Source : PASEPA, DPE – EPP  
Champ : Enseignants en poste au 31/12/2014 dans le secteur public

Typologie des équipes enseignantes secteur privé



Répartition des enseignants du privé au 31/12/2014  
Source : PASEPA, EPP privé  
Champ : Enseignants en poste au 31/12/2014 dans le secteur privé

Plus d'un enseignant sur 4 est un contractuel (27,2%). Cette tendance est en augmentation depuis quelques années. La population enseignante de la filière est vieillissante, près de 20% des effectifs seront à renouveler dans les cinq ans à venir. Il est à noter que l'Académie forme régulièrement de nombreux stagiaires qui sont nommés dans d'autres académies. Cette situation nous conduit à recruter chaque année de nouveaux contractuels pour répondre à nos besoins. Cela risque de constituer à terme un frein au développement de l'apprentissage, contrairement aux souhaits de la branche professionnelle exprimés au travers du COS.

Sur le plan de la formation des formateurs, depuis de nombreuses années la formation technique est assurée par les formateurs de la branche professionnelle et les formateurs du Groupement National Formation Automobile, en collaboration avec les inspecteurs pour l'orientation et le choix des formations dans le catalogue national proposé.

La formation pédagogique est assurée par les corps d'inspection au travers de la production d'outils et de TP mis en commun ; depuis quelques années, une vraie réflexion pédagogique au service de la pédagogie différenciée est en train de voir le jour pour toutes ces équipes pédagogiques.

## Les plateaux techniques

Une analyse fine a été faite pour tous les centres de formation en partenariat avec la branche professionnelle (les informations détaillées pour chaque établissement sont tenues à disposition). Les résultats de cette analyse constituent une donnée qui permet d'éclairer les prises de décisions dans le cadre de l'évolution de la carte scolaire, mais ne peut en aucun cas être le seul élément pour la décision finale d'ouverture ou de fermeture de formations.

Les conventions de partenariat avec les constructeurs implantés dans la région permettent d'équiper les établissements en véhicules, moteurs, boîtes de vitesses et éléments de carrosserie.

Une mise à niveau des plateaux techniques doit être réalisée avec une programmation négociée entre le rectorat, la région et la branche professionnelle.

## Conclusions et perspectives

---

Il est nécessaire de tenir compte de l'évolution de la filière en prenant appui sur les réseaux des lycées des métiers et en prenant en compte les ressources humaines qui sont parfois saturées notamment avec le développement de l'apprentissage dans nos UFA (Béthune et Marcq-en-Barœul). Il convient de :

- Conforter le réseau des lycées des métiers constitué entre les établissements de Waziers, Hénin-Beaumont et Lens en clarifiant la répartition de l'offre de formation de ce réseau :
    - Lens : réparation des carrosseries,
    - Hénin-Beaumont : construction des carrosseries et maintenance des véhicules,
    - Waziers : développement du motocycle. La question du partage avec Hénin-Beaumont des formations en maintenance des véhicules doit être posée.
  - Étudier une meilleure complémentarité de l'offre de formation entre les établissements de Cambrai et Bapaume, ces deux établissements proposant chacun le Bac Pro réparation des carrosseries sous statut scolaire. Deux pistes peuvent être explorées :
    - Opérer le partage des formations par spécialités : Carrosserie à Cambrai et Maintenance à Bapaume.
    - Etudier la possibilité d'une complémentarité des voies de formations sur le Bac Pro Carrosserie : apprentissage dans un des deux lycées, statut scolaire dans l'autre.
  - Réfléchir à une réorganisation du réseau « lycées des métiers » constitué par les lycées d'Auchel et de Béthune, le bassin de Béthune-Bruay étant le seul bassin à posséder deux lieux de formation en automobile. La réflexion pourrait porter sur une meilleure complémentarité des deux établissements entre la formation initiale sous statut scolaire et l'apprentissage.
  - Revoir l'offre de formation dans le domaine de la carrosserie sur le littoral, trois établissements proposent des formations dans ce domaine : Outreau (CAP et Bac Pro) – Calais (CAP) – Saint-Omer (Bac Pro). Par ailleurs, l'URMA de Boulogne propose également le CAP et Bac Pro par apprentissage. La question de la pertinence du maintien du CAP carrosserie à Calais doit être posée.
  - Redimensionner la structure d'accueil en effectif sur le lycée des Monts de Flandre à Hazebrouck, afin de laisser un peu de place pour les sections de la filière maintenance agricole - parcs et jardins.
  - Engager les lycées de Marcq-en-Barœul et de Grande-Synthe dans une démarche de labellisation « lycée des métiers ».
  - Reprendre la réflexion sur l'organisation de la filière automobile au sein des lycées de Marcq-en-Barœul et Wattrelos.
  - Donner de la cohérence à la filière conception des carrosseries en transférant le bac pro construction de carrosserie de HENIN au Hainaut afin d'associer ce bac pro au BTS CRC...
-